

prophete

Uživatelská příručka Cyklocomputer (7552)



O tomto návodu k obsluze

- Před prvním použitím si pečlivě přečtete tento návod k obsluze, abyste se s výrobkem seznámili a vyhnuli se nesprávnému použití, které by mohlo vést k poškození nebo nehodám. Věnujte zvláštní pozornost bezpečnostním upozorněním a varováním před nebezpečím.
- Uschovejte si tento návod k obsluze a předejte jej, pokud výrobek prodáte nebo darujete.
- Nejnovější verze tohoto návodu k obsluze je k dispozici ke stažení na našich webových stránkách.

Obecné bezpečnostní pokyny

RIZIKO ZKRATU, POŽÁRU A VÝBUCHU!

- Tento výrobek obsahuje baterii. Nikdy jej nevhazujte do ohně, neponořujte do kapalin, nezkratujte jej ani jej nevystavujte vysokým teplotám nebo extrémně nízkému tlaku vzduchu.
- Pokud si všimnete kouře, podivných zvuků, pachů nebo tepla, okamžitě přestaňte výrobek používat. Nepoužívejte jej, pokud je viditelně poškozený nebo vadný.
- Používejte pouze originální dodanou baterii nebo baterie stejného typu.
- Pokud máte podezření, že dítě nebo domácí zvíře spolko baterii, okamžitě vyhledejte lékařskou pomoc. Požití může způsobit těžké vnitřní popáleniny nebo být do 2 hodin smrtelné.
- Na výrobku neprovádějte žádné změny.
- Tento výrobek mohou používat děti od 8 let a osoby se sníženými fyzickými, smyslovými nebo duševními schopnostmi, pokud jsou pod dohledem nebo pokud byly poučeny o bezpečném používání.

Obsah balení



- Cyklocomputer
- Montážní patka s podložkou a senzorem
- Magnet na drátky
- Baterie CR 2016 (3V)
- Stahovací pásky

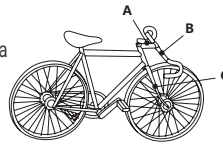
Vložení baterie

Kryt baterie na spodní straně počítače lze sejmut pomocí plochého šroubováku nebo mince. Vložte baterii CR2016 kladným pólem (+) směrem ke krytu a poté ji zajistěte.

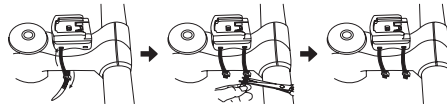


Instalace

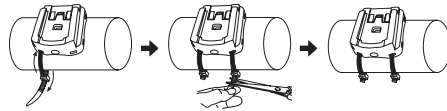
Počítač můžete nainstalovat na představec nebo na řídítka (možnost A/B):



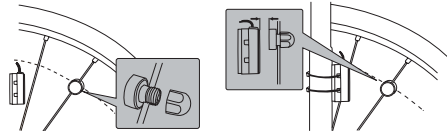
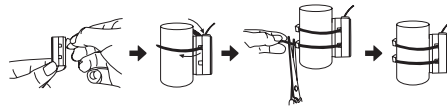
A UPEVNĚNÍ NA PŘEDSTAVEC



B UPEVNĚNÍ NA ŘÍDÍTKA



C UPEVNĚNÍ SENZORU A MAGNETU NA DRÁT

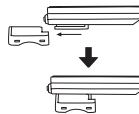


Ujistěte se, že vzdálenost mezi magnetem a senzorem není větší než 5 mm.

Veďte kabel senzoru podél vidlice a zajistěte jej pomocí stahovacích pásek. Ujistěte se, že kabel neprekáží v pohybu předního kola.

INSTALACE POČÍTAČE

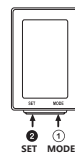
Přípevněte počítač k montážní patce (viz obrázek). Pro ověření měření rychlosti a zarovnání senzoru otáčejte předním kolem, když je počítač zapnutý a plně nakonfigurovaný. Pokud není přijímán žádný signál – nebo pouze slabý signál – upravte polohu senzoru a magnetu.



Nastavení

Po vložení baterie do počítače nebo po reinitializaci počítače se spustí nabídka nastavení.

V nastavení vyberte tlačítkem MODE (1) požadovanou hodnotu nebo možnost a potvrďte tlačítkem SET (2).



SETTING	
LANGUAGE	Němčina / Angličtina / Francouzština
UNIT	KM (km/h) / MIL (mph)
SET WS	Obvod kola (v mm)
SETODO	Celkový stav počítadla kilometrů
SERVICE	Interval údržby (v km / mílech)
SET-KG/-LB	Nastavení jednotky hmotnosti (kg/lb) + hmotnost jezdce
CLOCK	Čas (hh:mm)
YEAR	Aktuální rok (rrrr)
MONTH	Aktuální měsíc (mm)
DAY	Aktuální den (dd)
L	Podsvícení displeje (LT1 / LT2) LT1 = Časové řízení (ZAPNUTO) START = Čas zahájení podsvícení END = Čas ukončení podsvícení LT2 = Manuální

VÝPOČET OBVODU KOLA

Průměr kola (mm) × 3,14 = Obvod kola (mm)

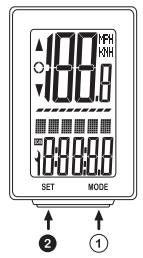


Příklad: Průměr kola 686 mm
Výpočet: 686 × 3,14 = 2154,04
Zadejte do počítače: 2154

Obsluha / Zobrazení

Vaše aktuální rychlost se během jízdy zobrazuje v horní části obrazovky. Dvě šipky ↑ označují, zda jedete aktuálně rychleji nebo pomaleji než je vaše průměrná rychlost.

Stisknutím tlačítka MODE (1) vyberte režim. Stisknutím a podržením tlačítka SET (2) po dobu 2 sekund vynulujete data jízdy nebo upravíte nastavení. (Standard + Expert)



REŽIM (STANDARDNÍ)	TLAČÍTKO SET (2 SEK)
CLOCK	Čas Nastavení Čas a podsvícení
TRIP	Vzdálenost/Počítadlo kilometrů RESET
RIDETM	Doba jízdy RESET
AVGSPD	Průměrná rychlost RESET
MXSPD	Maximální rychlost RESET
ODO	Celkový počet kilometrů Nabídka nastavení
TEMP °C	Teplota Nastavení (°C/°F)

PŘIDÁNÍ/ODEBRÁNÍ REŽIMŮ

Níže uvedené režimy můžete přidat do aktivních režimů – nebo je z nich odebrat.

Chcete-li to provést, stiskněte tlačítko MODE (1) po dobu 5 sekund a poté pomocí tlačítka MODE (1) zapnete nebo vypnete požadovaný režim. Nakonec potvrďte svůj výběr stisknutím tlačítka SET (2).

MODE (EXPERT)	TLAČÍTKO SET (2 SEK)
CLOCK	Čas Nastavení času a podsvícení
STW	Stopky RESET Start = Tlačítko SET
RIDETM	Doba jízdy RESET
AVGSPD	Průměrná rychlost RESET
MAXSPD	Maximální rychlost RESET
ODO	Celková vzdálenost Nabídka nastavení
TOTTIM	Celková doba jízdy Nastavení (předchozí) celkového času
TEMP°C	Teplota Nastavení (°C/°F)
MNTEMP	Minimální teplota RESET
MXTEMP	Maximální teplota RESET
CAL	Aktuální spotřeba kalorií RESET
KCAL	Celková spotřeba kalorií RESET
FAT	Spálení tuků RESET
KM +	Cilová vzdálenost Nastavení + / - KM - = Funkce odpočítávání
TIME +	Cilový čas Nastavení + / - ČASU - = Funkce odpočítávání
CO2	Úspora CO2 Nastavení koeficientu eisi CO2
PLAN	Zobrazení zbývajících času Nastavení plánované vzdálenosti (km)
SCAN	Automatické přepínání režimů

REŽIM SCAN (SKENOVÁNÍ)

Je-li aktivován a vybrán režim SCAN (SCAN) (Skenování), displej se automaticky přepíná každé 2 sekundy:

Vzdálenost » Doba jízdy » Průměrná rychlost

REŽIM PLAN (PLÁNOVÁNÍ)

Jakmile je vzdálenost nastavena, počítač průběžně vypočítává zbývajících čas jízdy vydělením zbývajících vzdálenosti průměrnou rychlostí; po dokončení trasy se provede přepočítání. Data se aktualizují každé 3 sekundy.

Stav je navíc zobrazen 10 sloupci na displeji: každý plný sloupec představuje jednu desetinu celkové ujeté vzdálenosti.

REŽIM ÚSPORY CO2

Metoda výpočtu:

Úspora CO2 = Ujetá vzdálenost x Koeficient emisí CO2 (na základě motorového vozidla s objemem motoru 1,6 l) na kilometr

Koeficient emisí CO2 lze upravit stisknutím tlačítka SET ② po dobu delší než 2 sekundy; výchozí hodnota je 159.

Údaje o úsporách CO2 se synchronizují s údaji o ujeté vzdálenosti. V důsledku toho se tyto údaje vynulují současně s vynulováním údajů o ujeté vzdálenosti.

PŘIPOMENUTÍ ÚDRŽBY 1

Ikona údržby 1 vám připomene provedení údržby jízdního kola po ujetí předem definované vzdálenosti. Deaktivuje se po vynulování vzdálenosti po údržbě.

PODSVÍCENÍ

LT1 (Časované): Podsvícení se rozsvítí na 2 sekundy vždy, když je v libovolném režimu stisknuto tlačítko v zadaném časovém úseku.

LT2 (Manuální): Stisknutím a podržením tlačítka MODE ① po dobu 3 sekund zapnete nebo vypnete podsvícení.

FUNKCE AUTOMATICKÉHO VYPNUTÍ

Pokud není po dobu 5 minut přijat žádný signál, počítač přejde do režimu spánku. (Reaktivace signálem nebo stisknutím tlačítka.)

RESTARTUJTE INICIALIZACI POČÍTAČE

Chcete-li to provést, stiskněte a podržte tlačítka MODE ① a SET ② po dobu 5 sekund.

Pokyny pro péči a skladování

Pro zajištění bezpečného a efektivního používání udržujte výrobek v čistotě. Povrch výrobku můžete čistit ručně vlhkým hadříkem. Používejte pouze čisticí prostředky bez rozpouštědel a bez korozivních účinků.

Výrobek skladujte na suchém místě. Skladovací teplota musí zůstat v povoleném rozsahu skladovacích teplot.

Prevence krádeže

Abyste zabránili krádeži, doporučujeme nenechávat počítač bez dozoru na veřejných místech a brát si ho s sebou.

Odstraňování problémů

CHYBY	PROBLÉM/ŘEŠENÍ
ŽÁDNÁ NEBO NESPRÁVNÁ RYCHLOST/HODNOTY	Nesprávné zarovnání nebo rozteč magnetu/senzoru Nesprávné zadání velikosti kola/ Baterie vybitá/vyměňte Baterie vybitá/vyměňte
POMALÁ ODEZVA DISPLEJE	Mimo povolený rozsah provozních teplot
ŽÁDNÝ NEBO SLABÝ VÝSTUP NA DISPLEJI	Špatný kontakt baterie nebo vybitá baterie
ČERNÝ DISPLEJ	Příliš vysoká teplota
NEPRAVIDELNÉ ZNAKY	Vyměňte a znovu vložte baterii (počkejte 10 sekund)

Tabulka jazyků

DE	EN	FR
DEUT	ENGL	FRANC
SET KM	SET KM	SET KM
RDGRBS	SET WS	DIMROU
SETGKM	SETODO	SETKMT
SERVIC	SERVIC	SERVIC
SET-KG	SET-KG	SET-KG
SET-LB	SET-LB	SET-LB
UHR	CLOCK	HEURE
JAHR	YEAR	ANNEE
MONAT	MONTH	MOIS
TAG	DAY	JOUR
LT1LT2	LT1LT2	LT1LT2
EIN AUS	ON OFF	MAR ARR
START	START	START
END	END	END
EXPERT	EXPERT	EXPERT
RESET	RESET	RESET
ALLES RESET	ALL RESET	TOUT RESET
STPUHR	STW	CHRONO
TAGKM	TRIP	DISTJ
F-ZEIT	RIDETM	T.PARC
DU-KMH	AVGSPD	VITMOY
MAXKMH	MAXSPD	VITMAX
GES-KM	ODO	DSTTOT
G-ZEIT	TOTTIM	TEMTOT
TEMP°C	TEMP°C	TEMP°C
MNTEMP	MNTEMP	MNTEMP
MXTEMP	MXTEMP	MXTEMP
CAL	CAL	CAL
KCAL	KCAL	KCAL
FETTV	FAT	GRAS
KM+	KM+	KM+
ZEIT+	TIME+	TEMPS+
CO 2	CO 2	CO 2
PLAN	PLAN	PLAN

Tabulka obvodů pneumatik

Přehled běžných obvodů pneumatik (obětný obvod):

PALCE	ETRTO (ŠÍŘKA-Ø)	OBVOD (MM)
20"	40-406	~1540
20"	54-406	~1620
24"	47-507	~1900
26"	37-559	~2030
26"	47-559	~2050
26"	54-559	~2100
27,5"	54-584	~2195
27,5"	60-584	~2240
28"	23-622	~2125
28"	25-622	~2135
28"	28-622	~2150
28"	32-622	~2170
28"	37-622	~2200
28"	40-622	~2220
28"	47-622	~2250
29"	54-622	~2310
29"	60-622	~2340

Hodnoty se mohou lišit v závislosti na typu pneumatiky, tlaku v pneumatikách a dezénu.

Technické údaje

MODEL	Cyklistický počítač Prophete (7552)
BATERIE	CR2016 (3V)
PŘÍPUSTNÁ PROVOZNÍ TEPLOTA	0~50 °C (32~122 °F)
PŘÍPUSTNÁ SKLADOVACÍ TEPLOTA	-10~60 °C (14~140 °F)

Informace o záruce

Na tuto položku poskytujeme zákonnou záruku. Tato záruka začíná dnem nákupu (jak je uvedeno na účtence nebo dokladu o koupi). Během záruční doby lze vadné výrobky reklamovat u prodávajícího nebo na uvedené servisní adrese. Během této doby budou všechny vady způsobené vadami materiálu nebo funkcí opraveny zdarma. Z této záruky je vyloučeno běžné opotřebení, jakož i poškození způsobené nehodami, nesprávným používáním, pády/nárazy nebo úpravami provedenými na výrobku. Oprava nebo výměna výrobku nezahajuje novou záruční dobu.

Kontaktní/servisní adresa

Prophete In Moving GmbH
Lindenstr. 50 | D-33378 Rheda-Wiedenbrück

www.prophete.de | info@prophete.de

Pokyny k likvidaci



Spotřebitelé jsou ze zákona povinni likvidovat elektrická a elektronická zařízení po skončení jejich životnosti odděleně od domovního odpadu.

Tím je zajištěna ekologická a šetrná recyklace.

Taková zařízení můžete odevzdat na sběrných místech provozovaných veřejnými orgány pro nakládání s odpady nebo na sběrných místech zřízených výrobcí či distributory v souladu s německým zákonem o elektrických a elektronických zařízeních (ElektroG). Odevzdání starých zařízení je zdarma. Spotřebitelé mají také možnost odevzdat staré zařízení zdarma u distributora, který podléhá povinnosti zpětného odběru, za předpokladu, že si zakoupí nové, ekvivalentní zařízení s v podstatě stejnou funkcí. Před odevzdáním zařízení vyjměte baterii a odevzdejte ji na určeném místě pro sběr odpadu.

Obal zlikvidujte ekologicky šetrným způsobem, tříděním materiálů podle druhu, pomocí k tomu určených sběrných nádob. Informace o možnostech likvidace získáte od místního obecního nebo městského úřadu.

Prohlášení o shodě ES



Prohlášení o shodě ES si můžete stáhnout na www.prophete.de.