

# prophete

## Bedienungsanleitung Fahrradcomputer (7552)



### Hinweise zu dieser Anleitung

- Lesen Sie sich vor dem erstmaligen Gebrauch unbedingt die Anleitung aufmerksam durch. Sie werden so schneller mit dem Produkt vertraut und vermeiden Fehlbedienungen, die zu Schäden oder Unfällen führen können. Befolgen Sie insbesondere die Sicherheits- und Gefahrenhinweise.
- Heben Sie die Anleitung auf und geben Sie diese beim Verkauf oder Weitergabe des Produktes ebenfalls mit.
- Die aktuelle Version dieser Anleitung finden Sie auf unserer Homepage zum Download.

### Allgemeine Sicherheitshinweise

#### KURZSCHLUSS-, FEUER- UND EXPLOSIONSGEFAHR!

- Das Produkt enthält eine Batterie. Das Produkt darf deshalb nie ins Feuer geworfen, in Flüssigkeiten untergetaucht, kurzgeschlossen, hohen Temperaturen oder extrem niedrigen Luftdruck ausgesetzt werden.
- Sollte Sie Rauch, ungewöhnliche Geräusche, Gerüche oder Hitze bemerken, so benutzen Sie das Produkt nicht mehr. Verwenden Sie es nicht, wenn es offensichtlich defekt oder beschädigt ist.
- Verwenden Sie für dieses Produkt nur die mitgelieferte Original-Batterie oder Batterien des gleichen Typs.
- Sollten Sie vermuten, dass ein Kind oder Haustier eine Batterie verschluckt haben könnte, suchen Sie sofort ärztliche Hilfe auf. Wenn diese verschluckt wird, kann dies innerhalb von 2 Stunden zu schweren inneren Verbrennungen oder Tod führen.
- Nehmen Sie keine Veränderungen am Produkt vor.
- Dieses Produkt kann von Kindern ab 8 Jahren sowie von Personen mit verringerten physischen, sensorischen oder mentalen Fähigkeiten oder Mangel an Erfahrung und Wissen benutzt werden, wenn sie beaufsichtigt oder bezüglich des sicheren Gebrauchs des Gerätes unterwiesen wurden und die daraus resultierenden Gefahren verstehen.

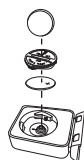
### Lieferumfang



- Fahrradcomputer
- Montageschuh mit Pad und Sensor
- Speichenmagnet
- Batterie CR2016 (3V)
- Kabelbinder

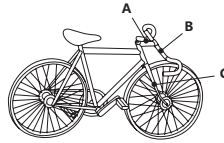
### Batterie einsetzen

Die Batterieabdeckung an der Unterseite des Computers lässt sich mit einem Schlitzschraubendreher oder einer Münze entfernen. Setzen Sie eine CR2016-Batterie mit dem Pluspol (+) zur Abdeckung hin ein und verriegeln Sie sie anschließend.

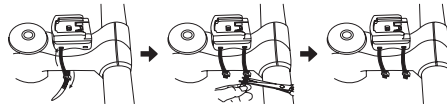


### Montage

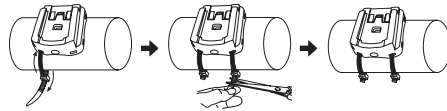
Sie können den Computer am Vorbau oder am Lenker installieren (Variante A/B):



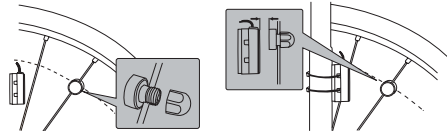
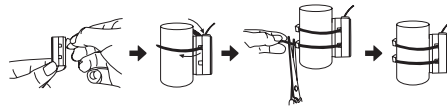
#### A BEFESTIGUNG AM VORBAU



#### B BEFESTIGUNG AM LENKER



#### C BEFESTIGUNG DES SENSORS UND SPEICHERNMAGNET

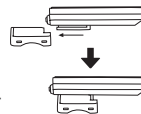


Achten Sie darauf, dass der Abstand des Magneten zum Sensor max. 5 mm beträgt.

Verlegen Sie das Sensorkabel am Gabelholm entlang und befestigen Sie es mit den Kabelbindern. Stellen Sie sicher, dass das Kabel die Bewegung des Vorderrads nicht behindert.

#### COMPUTER INSTALLIEREN

Befestigen Sie den Computer auf dem Montageschuh (s. Abbildung). Um die Messung der Geschwindigkeit und die Sensorausrichtung zu überprüfen, drehen Sie das Vorderrad bei eingeschaltetem und fertig eingestellten Computer. Passen Sie die Position des Sensors und Magneten an, falls kein oder nur ein schwaches Signal empfangen wird.



### Einstellungen

Wird die Batterie in den Computer eingelegt oder der Computer neu initialisiert, wird das Einstellungs Menü gestartet.

Wählen Sie in den Einstellungen mit der MODE-Taste ① den jeweiligen Wert bzw. Option aus und bestätigen Sie mit der SET-Taste ②.



EINSTELLUNG	
SPRACHE	deutsch/englisch/französisch
EINHEIT	KM (km/h) / MIL (mph)
RDGRÖS	Umfang des Rades in mm
SETGKM	Gesamtkilometerzählerstand
SERVIC	Wartungsintervall in km / Meilen
SET-KG/-LB	Einstellung Gewichtseinheit (kg/lb) + Fahrergewicht
UHR	Uhrzeit (hh:mm)
JAHR	aktuelles Jahres (iiii)
MONAT	aktueller Monat (mm)
TAG	aktueller Tag (tt)
L	Displaybeleuchtung (LT1 / LT2) LT1 = Uhrzeitgesteuert (EIN) START = Startzeit der Displaybeleuchtung END = Ende der Displaybeleuchtung LT2 = manuell

#### RADUMFANG BERECHNEN

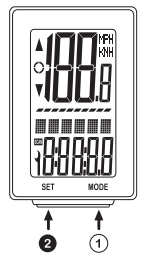
Raddurchmesser (mm) x 3,14 = Radumfang (mm)



Beispiel: Raddurchmesser 686 mm  
Berechne: 686 x 3,14 = 2154,04  
Eingabe am Computer: 2154

### Bedienung/Anzeige

Die aktuelle Geschwindigkeit wird während der Fahrt im oberen Bereich des Displays angezeigt. Die 2 Pfeile ↑ geben an, ob Sie aktuell schneller oder langsamer als die Durchschnittsgeschwindigkeit fahren.



Drücken Sie die MODE-Taste ①, um einen der Modis auszuwählen. Halten Sie die SET-Taste ② für 2 Sekunden gedrückt, können Sie Fahrdaten zurücksetzen bzw. Einstellungen vornehmen. (Standard + Expert)

MODUS (STANDARD)		SET-TASTE ② (2 SEK)
UHR	Uhrzeit	Einstellung Uhrzeit und Hintergrundbeleuchtung
TAGKM	Strecke/Tageskilometerzähler	RESET
F-ZEIT	Fahrzeit	RESET
DU-KMH	Durchschnittsgeschwindigkeit	RESET
MAXKM/H	Höchstgeschwindigkeit	RESET
GES-KM	Gesamtkilometerzähler	Einstellungsmenü
TEMP °C	Temperatur	Einstellung (°C/F)

#### MODIS HINZUFÜGEN/ENTFERNEN

Sie können die unten stehenden Modis zu den aktiven Modis hinzufügen oder entfernen.

Drücken Sie hierfür die MODE-Taste ① für 5 Sek und schalten Sie dann den gewünschten Modus mit der MODE-Taste ① an oder aus (ON/OFF). Bestätigen Sie Ihre Einstellung abschließend mit der SET-Taste ②.

MODUS (EXPERT)		SET-TASTE ② (2 SEK)
UHR	Uhrzeit	Einstellung Uhrzeit und Hintergrundbeleuchtung
STPUHR	Stopuhr	RESET Start = SET-Taste ②
F-ZEIT	Fahrzeit	RESET
DU-KMH	Durchschnittsgeschwindigkeit	RESET
MAXKM/H	Höchstgeschwindigkeit	RESET
GES-KM	Gesamtkilometerzähler	Einstellungsmenü
G-ZEIT	Gesamt-Fahrzeit	Einstellung (vorherige) Gesamtzeit
TEMP	Temperatur	Einstellung (°C/F)
MNTEMP	Minimal-Temperatur	RESET
MXTEMP	Maximal-Temperatur	RESET
CAL	aktueller Calorienverbrauch	RESET
KCAL	Gesamt-Calorienverbrauch	RESET
FETT.V.	Fettverbrennung	RESET
KM +	Zieldistanz	Einstellung +/- „KM.“ = Countdown-Funktion
ZEIT +	Zielzeit	Einstellung +/- „ZEIT.“ = Countdown-Funktion
CO2	CO2-Einsparung	Einstellung CO2-Emissionskoeffizient
PLAN	Anzeige verbleibende Zeit	Einstellung geplante Distanz (km)
SCAN	Automatischer Moduswechsel	

#### MODUS SCAN <sup>SCAN</sup>

Im aktivierten und ausgewählten SCAN-Modus (SCAN) wechselt die Anzeige automatisch alle 2 Sekunden: Strecke » Fahrzeit » Durchschnittsgeschwindigkeit

#### MODUS PLAN

Sobald eine Distanz voreingestellt wurde, berechnet der Computer kontinuierlich die verbleibende Fahrzeit, indem er die Restdistanz durch die Durchschnittsgeschwindigkeit teilt; nach Abschluss der Fahrstrecke erfolgt eine Neuberechnung. Die Daten werden alle 3 Sekunden aktualisiert.

Der Status wird zudem durch 10 Balken auf dem Display visualisiert: Mit jedem weiteren ausgefüllten Balken ist ein Zehntel der Gesamtstrecke zurückgelegt.

## MODUS CO2-EINSPARUNG

Berechnungsmethode:

$CO_2\text{-Einsparung} = \text{Fahrstrecke} \times CO_2\text{-Emissionskoeffizient}$   
(basierend auf einem Kraftfahrzeug mit 1,6 l Hubraum)  
pro Kilometer.

Der CO2-Emissionskoeffizient kann durch Drücken der SET-Taste **2** für mehr als 2 Sekunden angepasst werden; der Standardwert beträgt 159.

Die Daten zur CO2-Einsparung sind mit den Daten zur Fahrstrecke synchronisiert. Folglich werden diese Daten zeitgleich mit der Zurücksetzung der Fahrstreckendaten zurückgesetzt.

## WARTUNGSHINWEIS **1**

Das Wartungssymbol **1** erinnert Sie nach einer vordefinierten Fahrstrecke daran, Wartungsarbeiten an Ihrem Fahrrad durchzuführen. Es deaktiviert sich, wenn Sie die Wartungsstrecke zurückgesetzt haben.

## HINTERGRUNDBELEUCHTUNG

LT1 (zeitgesteuert): Die Hintergrundbeleuchtung leuchtet für 2 Sekunden auf, sobald innerhalb des festgelegten Zeitraums in einem beliebigen Modus eine Taste gedrückt wird.

LT2 (manuell): Drücken Sie MODE-Taste **1** für 3 Sekunden um die Hintergrundbeleuchtung ein-/auszuschalten.

## AUTO-OFF FUNKTION

Wird 5 Minuten lang kein Signal empfangen, wechselt der Computer in den Schlafmodus. (Reaktivierung durch Signal oder Tastendruck.)

## COMPUTER-INITIALISIERUNG NEU STARTEN

Halten Sie hierfür die die MODE- **1** und SET-Taste **2** für 5 Sek. gedrückt

## Pflege- und Lagerhinweise

Halten Sie das Produkt sauber, um eine sichere und effektive Nutzung zu gewährleisten. Die Oberfläche des Produktes können Sie mit einem feuchten Tuch von Hand reinigen. Verwenden Sie nur lösungsmittelfreie, nicht ätzende Reinigungsmittel.

Lagern Sie das Produkt an einem trockenen Ort. Die Lagertemperatur sollte nicht außerhalb der zulässigen Lagertemperatur liegen.

## Diebstahlschutz

Um Diebstahl vorzubeugen, empfehlen wir, den Computer an öffentlichen Orten nicht unbeaufsichtigt zu lassen und ihn mitzunehmen.

## Fehlerbehebung

FEHLER	PROBLEM/LÖSUNG
KEINE ODER FALSCHER GESCHWINDIGKEIT / WERTE	falsche Magnet/Sensor-Ausrichtung/Abstand
	fehlerhafte Eingabe der Radgröße
	Batterie leer/austauschen
LANGSAME DISPLAYREAKTION	ausserhalb der zulässigen Betriebstemperatur
KEINE/SCHWACHE DISPLAYANZEIGE	schlechter Batteriekontakt oder Batterie leer
SCHWARZES DISPLAY	zu hohe Temperatur
UNREGELMÄSSIGE ZEICHEN	Batterie entnehmen + neu einsetzen (10 Sek.)

## Sprach-Tabelle

DE	EN	FR
DEUT	ENGL	FRANC
SET KM	SET KM	SET KM
RDGRBS	SET WS	DIMROU
SETGKM	SETODO	SETKMT
SERVIC	SERVIC	SERVIC
SET-KG	SET-KG	SET-KG
SET-LB	SET-LB	SET-LB
UHR	CLOCK	HEURE
JAHR	YEAR	ANNEE
MONAT	MONTH	MOIS
TAG	DAY	JOUR
LT1LT2	LT1LT2	LT1LT2
EIN AUS	ON OFF	MAR ARR
START	START	START
END	END	END
EXPERT	EXPERT	EXPERT
RESET	RESET	RESET
ALLES RESET	ALL RESET	TOUT RESET
STPUHR	STW	CHRONO
TAGKM	TRIP	DISTJ
F-ZEIT	RIDETM	T.PARC
DU-KMH	AVGSPD	VITMOY
MAXKMH	MAXSPD	VITMAX
GES-KM	ODO	DSTTOT
G-ZEIT	TOTTIM	TEMTOT
TEMP°C	TEMP°C	TEMP°C
MNTEMP	MNTEMP	MNTEMP
MXTEMP	MXTEMP	MXTEMP
CAL	CAL	CAL
KCAL	KCAL	KCAL
FETTV	FAT	GRAS
KM+	KM+	KM+
ZEIT+	TIME+	TEMPS+
CO 2	CO 2	CO 2
PLAN	PLAN	PLAN

## Reifenumfang-Tabelle

Übersicht gängiger Reifenumfänge (Abrollumfang):

ZOLL	ETRT0 (BREITE-Ø)	UMFANG (MM)
20"	40-406	~1540
20"	54-406	~1620
24"	47-507	~1900
26"	37-559	~2030
26"	47-559	~2050
26"	54-559	~2100
27,5"	54-584	~2195
27,5"	60-584	~2240
28"	23-622	~2125
28"	25-622	~2135
28"	28-622	~2150
28"	32-622	~2170
28"	37-622	~2200
28"	40-622	~2220
28"	47-622	~2250
29"	54-622	~2310
29"	60-622	~2340

Die Werte können je nach Reifentyp, Reifendruck und Profil variieren.

## Technische Daten

MODEL	Prophete Fahrradcomputer (7552)
BATTERIE	CR2016 (3V)
ZULÄSSIGE BETRIEBSTEMPERATUR	0~50 °C (32~122°F)
ZULÄSSIGE LAGERTEMPERATUR	-10~60 °C (14~140°F)

## Garantie-Informationen

Wir gewähren für diesen Artikel die gesetzliche Gewährleistungszeit. Diese beginnt ab dem Kaufdatum (Kassenbon, Kaufbeleg). Während der Gewährleistungszeit können defekte Produkte beim Verkäufer oder bei der angegebenen Serviceadresse reklamiert werden. In dieser Zeit werden sämtliche Mängel, die auf Material- oder Funktionsfehler zurückzuführen sind, kostenlos behoben. Davon ausgenommen sind normaler Verschleiß und Abnutzung oder Schäden, die durch Unfälle, unsachgemäßem Gebrauch, Sturz/Stoß oder durch Veränderungen am Produkt entstanden sind. Mit der Reparatur oder Austausch des Produktes beginnt kein neuer Gewährleistungszeitraum.

## Kontakt-/Serviceadresse

Prophete In Moving GmbH  
Lindenstr. 50 | D-33378 Rheda-Wiedenbrück

[www.prophete.de](http://www.prophete.de) | [info@prophete.de](mailto:info@prophete.de)

## Entsorgungshinweise



Verbraucher sind gesetzlich dazu verpflichtet, Elektro- und Elektronikgeräte am Ende ihrer Lebensdauer getrennt vom Hausmüll zu entsorgen. Auf diese Weise wird eine umwelt- und ressourcenschonende Verwertung sichergestellt.

Sie können diese bei den Sammelstellen der öffentlichen Entsorgungsträger oder bei den von den Herstellern bzw. Vertriebern im Sinne des ElektroG eingerichteten Sammelstellen abgeben. Die Abgabe von Altgeräten ist unentgeltlich. Verbraucher haben die Möglichkeit zur unentgeltlichen Abgabe eines Altgeräts bei einem rücknahmepflichtigen Vertreter, wenn sie ein gleichwertiges Neugerät mit einer im Wesentlichen gleichen Funktion erwerben. Entnehmen Sie vor der Abgabe des Geräts die Batterie und geben Sie ihn an eine dafür vorgesehene Entsorgungstelle.

Entsorgen Sie die Verpackung umweltgerecht und sortenrein in bereitgestellten Sammelbehältern. Möglichkeiten zur Entsorgung erfahren Sie bei Ihrer Gemeinde- oder Stadtverwaltung.

## EG-Konformitätserklärung



Die EG-Konformitätserklärung können Sie unter [www.prophete.de](http://www.prophete.de) downloaden.