

# prophete

## Gebruikershandleiding Fietscomputer (7552)



### Opmerkingen bij deze instructies

- Lees de gebruiksaanwijzing zorgvuldig door voordat u het product voor de eerste keer gebruikt. Zo raakt u er sneller vertrouwd mee en voorkomt u bedieningsfouten die tot schade of ongelukken kunnen leiden. Besteed speciale aandacht aan de veiligheids- en gevaarwaarschuwingen.
- Bewaar deze gebruiksaanwijzing en voeg deze bij elke aankoop of verkoop van het product.
- U kunt de meest recente versie van deze gebruiksaanwijzing downloaden van onze website.

### Algemene veiligheidsinstructies

#### GEVAAR VOOR KORTSLUITING, BRAND EN EXPLOSIË!

- Dit product bevat een batterij. Gooi het daarom nooit in vuur, dompel het niet onder in vloeistof, veroorzaak geen kortsluiting en stel het niet bloot aan hoge temperaturen of extreem lage luchtdruk.
- Stop het gebruik van het product als u rook, ongewone geluiden, geuren of warmte opmerkt. Gebruik het product niet als het duidelijk defect of beschadigd is.
- Gebruik alleen de originele batterij die bij dit product is geleverd of batterijen van hetzelfde type.
- Als u vermoedt dat een kind of huisdier een batterij heeft ingeslikt, zoek dan onmiddellijk medische hulp. Het inslikken van een batterij kan binnen 2 uur ernstige brandwonden of de dood tot gevolg hebben.
- Wijzig het product niet.
- Dit product kan worden gebruikt door kinderen vanaf 8 jaar, evenals door personen met een verminderde fysieke, zintuiglijke of mentale capaciteit of gebrek aan ervaring en kennis, mits zij onder toezicht staan of instructies hebben gekregen over het veilige gebruik van het apparaat en de gevaren begrijpen.

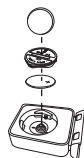
### Omvang van de levering



- Fietscomputer
- Bevestigingsschoen met pad en sensor
- Spaakmagneet
- CR 2016 (3V) batterij
- Kabelbinders

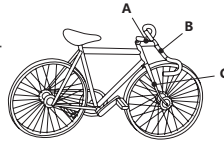
### Plaats de batterij

Het batterijklepje aan de onderkant van de computer kan worden verwijderd met een platte schroevendraaier of een muntstuk. Plaats een CR2016-batterij met de positieve pool (+) naar het klepje gericht en klik het klepje vast.

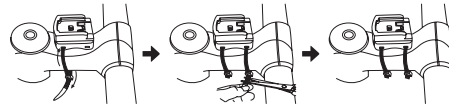


### Installatie

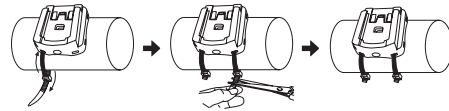
U kunt de computer op de stuurpen of het stuur monteren (opties A/B):



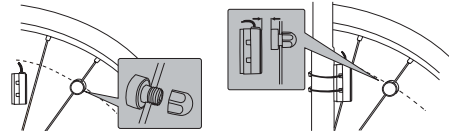
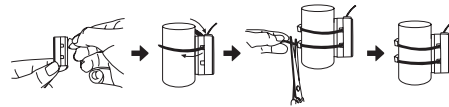
#### A MONTAGE OP DE STURPEN



#### B MONTAGE OP HET STUUR



#### C MONTAGE VAN SENSOR EN SPAAKMAGNEET

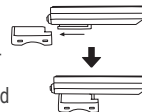


Zorg ervoor dat de afstand tussen de magneet en de sensor maximaal 5 mm bedraagt.

Leid de sensorkabel langs de vorkpoot en zet deze vast met kabelbinders. Zorg ervoor dat de kabel de beweging van het voorwiel niet belemmert.

#### INSTALLEER DE COMPUTER

Bevestig de computer aan de montagebeugel (zie afbeelding). Om de snelheidsmeting en de uitlijning van de sensor te controleren, draai je het voorwiel rond terwijl de computer is ingeschakeld en volledig is geconfigureerd. Pas de positie van de sensor en de magneet aan als er geen of slechts een zwak signaal wordt ontvangen.



### Instellingen

Wanneer de batterij in de computer wordt geplaatst of de computer opnieuw wordt opgestart, wordt het instellingenmenu geopend.

Gebruik in de instellingen de MODE-knop ① om de gewenste waarde of optie te selecteren en bevestig met de SET-knop ②.



HOUDING	
TAAL	Duits/Engels/Frans
EENHEID	KM (km/u) / MIL (mph)
SET WS	Wielomtrek in mm
SETODO	Totale kilometerstand
SERVICE	Onderhoudsinterval in km / mijl
SET-KG/LB	Gewichtseenheid (kg/lb) + gewicht van de bestuurder
CLOCK	Tijd (uh:mm)
YEAR	Huidig jaar (jjjj)
MONTH	Huidige maand (mm)
DAY	Huidige dag (dd)
L	Schermerverlichting (LT1 / LT2) LT1 = Tijdgestuurd (AAN) START = Starttijd schermerverlichting END = Eindtijd schermerverlichting LT2 = Handmatig

#### BEREKEN DE WIELOMTREK

Wieldiameter (mm) x 3,14 = Wielomtrek (mm)

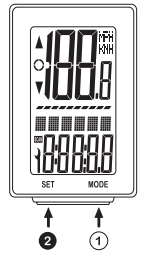


Voorbeeld: Wieldiameter 686 mm  
Berekening: 686 x 3,14 = 2154,04  
Invouren op de computer: 2154

### Bediening/Weergave

Tijdens het fietsen wordt je huidige snelheid bovenaan het scherm weergegeven. De twee pijlen  $\uparrow$  geven aan of je momenteel sneller of langzamer fietst dan de gemiddelde snelheid.

Druk op de MODE-knop ① om een modus te selecteren. Houd de SET-knop ② twee seconden ingedrukt om de ritgegevens te resetten of de instellingen aan te passen. (Standaard + Expert)



MODUS (STANDAARD)		INSTELKNOP ② (2 SECONDEN)
CLOCK	Tijd	Tijd en achtergrondverlichting instellen
TRIP	Afstand/Gereedschapsteller	RESET
RIDETM	Rijtijd	RESET
AVGSPD	Gemiddelde snelheid	RESET
MXSPD	Maximale snelheid	RESET
ODO	Totale kilometerstand	Instellingenmenu
TEMP °C	Temperatuur	Instelling (°C/F)

#### MODI TOEVOEGEN/VERWIJDEREN

U kunt de onderstaande modi toevoegen aan of verwijderen uit de actieve modi.

Druk hiervoor 5 seconden op MODE-knop ① en schakel vervolgens de gewenste modus AAN of UIT met MODE-knop ①. Bevestig uw selectie ten slotte met SET-knop ②.

MODUS (EXPERT)		INSTELKNOP ② (2 SECONDEN)
CLOCK	Tijd	Tijd- en achtergrondverlichtingsinstellingen
STW	Stopwatch	RESET Start = SET-knop
RIDETM	Rijtijd	RESET
AVGSPD	Gemiddelde snelheid	RESET
MAXSPD	Maximale snelheid	RESET
ODO	Totale afstand	Instellingenmenu
TOTTIM	Totale rijtijd	Totale tijd instellen (vorige)
TEMP °C	Temperatuur	Instelling temperatuurreenheid (°C/°F)
MNTEMP	Minimale temperatuur	RESET
MXTEMP	Maximale temperatuur	RESET
CAL	Huidig calorieverbruik	RESET
KCAL	Totaal calorieverbruik	RESET
FAT	Vetverbranding	RESET
KM +	Doelafstand	Instellen + / - "KM -" = Aftelfunctie
TIME +	Doeltijd	Instellen + / - "TIME -" = Aftelfunctie
CO2	CO2-besparing	CO2-emissiecoëfficiënt instellen
PLAN	Weergave resterende tijd	Geplande afstand instellen (km)
SCAN	Automatische moduswisseling	

#### SCAN-MODUS SCAN

Wanneer de SCAN-modus (SCAN) actief en geselecteerd is, wisselt het display automatisch elke 2 seconden tussen:

Afstand » Duur » Gemiddelde snelheid

#### PLAN-MODUS

Zodra een afstand vooraf is ingesteld, berekent de computer voortdurend de resterende rijtijd door de resterende afstand te delen door de gemiddelde snelheid; na voltooiing van de route vindt een herberekening plaats. De gegevens worden elke 3 seconden bijgewerkt.

De status wordt tevens gevisualiseerd door middel van 10 balken op het display: elke extra gevulde balk staat voor een tiende van de afgelegde totale afstand.

## CO2-BESPARINGSMODUS

Berekeningsmethode:

$CO_2\text{-besparing} = \text{Afgelegde afstand} \times CO_2\text{-emissiecoëfficiënt}$  (gebaseerd op een motorvoertuig met een motorinhoud van 1,6 L)

De CO<sub>2</sub>-emissiecoëfficiënt kan worden aangepast door de SET-knop 2 langer dan 2 seconden ingedrukt te houden; de standaardwaarde is 159.

De gegevens over de CO<sub>2</sub>-besparing worden gesynchroniseerd met de gegevens over de afgelegde afstand. Bijgevolg worden deze gegevens gelijktijdig gereset met het resetten van de afstandsgegevens.

## ONDERHOUDSHERINNERING 1

Het onderhoudspictogram 1 herinnert u eraan om onderhoud aan uw fiets uit te voeren nadat een vooraf ingestelde afstand is afgelegd. Het wordt gedeactiveerd zodra u de onderhoudsafstand heeft gereset.

## ACHTERGRONDVERLICHTING

LT1 (Getimed): De achtergrondverlichting licht gedurende 2 seconden op telkens wanneer er binnen de ingestelde tijdsperiode in een willekeurige modus op een knop wordt gedrukt.

LT2 (Handmatig): Houd de MODE-knop 3 seconden ingedrukt om de achtergrondverlichting in of uit te schakelen.

## AUTO-UIT-FUNCTIE

Indien er gedurende 5 minuten geen signaal wordt ontvangen, schakelt de computer over naar de slaapstand. (Wordt opnieuw geactiveerd door een signaal of door op een knop te drukken.)

## COMPUTERINITIALISATIE OPNIEUW STARTEN

Houd hiervoor de MODE- 1 en SET-knoppen 2 gedurende 5 seconden ingedrukt.

## Onderhouds- en opslaginstructies

Houd het product schoon om een veilig en effectief gebruik te waarborgen. U kunt het oppervlak van het product handmatig reinigen met een vochtige doek. Gebruik uitsluitend oplosmiddelvrije, niet-corrosieve reinigingsmiddelen.

Bewaar het product op een droge plaats. De opslagtemperatuur dient binnen het toegestane bereik te blijven.

## Diefstalpreventie

Om diefstal te voorkomen, raden wij u aan de computer niet onbeheerd achter te laten op openbare plaatsen, maar deze met u mee te nemen.

## Probleemoplossing

FOUT	PROBLEEM/LÖSUNG
GEEN OF ONJUISTE SNELHEID / WAARDEN	Onjuiste uitlijning/afstand van magneet/sensor
	Onjuist ingevoerde wielmaat
	Batterij leeg / Vervang de batterij
TRAGE REACTIE VAN HET DISPLAY	Buiten het toegestane bedrijfstemperatuurbereik
GEEN / ZWAKKE WEERGAVE OP HET DISPLAY	Slecht batterijcontact of lege batterij
ZWART DISPLAY	Temperatuur te hoog
ONREGELMATIGE TEKENS	Verwijder de batterij en plaats deze opnieuw (wacht 10 seconden)

## Taaltafel

DE	EN	FR
DEUT	ENGL	FRANC
SET KM	SET KM	SET KM
RDRGRS	SET WS	DIMROU
SETGKM	SETODO	SETKMT
SERVIC	SERVIC	SERVIC
SET-KG	SET-KG	SET-KG
SET-LB	SET-LB	SET-LB
UHR	CLOCK	HEURE
JAHR	YEAR	ANNEE
MONAT	MONTH	MOIS
TAG	DAY	JOUR
LT1LT2	LT1LT2	LT1LT2
EIN AUS	ON OFF	MAR ARR
START	START	START
END	END	END
EXPERT	EXPERT	EXPERT
RESET	RESET	RESET
ALLES RESET	ALL RESET	TOUT RESET
STPUHR	STW	CHRONO
TAGKM	TRIP	DISTJ
F-ZEIT	RIDETM	T.PARC
DU-KMH	AVGSPD	VITMOY
MAXKMH	MAXSPD	VITMAX
GES-KM	ODO	DSTTOT
G-ZEIT	TOTTIM	TEMTOT
TEMP°C	TEMP°C	TEMP°C
MNTEMP	MNTEMP	MNTEMP
MXTEMP	MXTEMP	MXTEMP
CAL	CAL	CAL
KCAL	KCAL	KCAL
FETTV	FAT	GRAS
KM+	KM+	KM+
ZEIT+	TIME+	TEMPS+
CO 2	CO 2	CO 2
PLAN	PLAN	PLAN

## Tabel met bandomtrekken

Overzicht van veelvoorkomende bandomtrekken (afrolomtrek):

INCHES	ETRT0 (BREEDTE-Ø)	OMTREK (MM)
20"	40-406	~1540
20"	54-406	~1620
24"	47-507	~1900
26"	37-559	~2030
26"	47-559	~2050
26"	54-559	~2100
27,5"	54-584	~2195
27,5"	60-584	~2240
28"	23-622	~2125
28"	25-622	~2135
28"	28-622	~2150
28"	32-622	~2170
28"	37-622	~2200
28"	40-622	~2220
28"	47-622	~2250
29"	54-622	~2310
29"	60-622	~2340

De waarden kunnen variëren afhankelijk van het type band, de bandenspanning en het profiel.

## Technische gegevens

MODEL	Prophete Fietscomputer (7552)
BATTERIJ	CR 2016 (3V)
TOEGESTANE BEDRIJFSTEMPERATUUR	0~50 °C (32~122°F)
TOEGESTANE OPSLAGSTEMPERATUUR	-10~60 °C (14~140°F)

## Garantie-informatie

Wij bieden de wettelijke garantie op dit artikel. Deze garantie gaat in op de aankoopdatum (zoals vermeld op de kasbon of het aankoopbewijs). Gedurende de garantieperiode kunnen defecte producten ter reclamatie worden aangeboden aan de verkoper of aan het aangewezen serviceadres. In deze periode worden alle defecten die toe te schrijven zijn aan materiaal- of functionele fouten kosteloos verholpen. Uitgesloten van deze garantie zijn normale slijtage, evenals schade als gevolg van ongelukken, onjuist gebruik, vallen of stoten, of aanpassingen aan het product. De reparatie of vervanging van het product doet geen nieuwe garantieperiode ingaan.

## Contact-/Serviceadres

Prophete In Moving GmbH  
Lindenstr. 50 | D-33378 Rheda-Wiedenbrück

[www.prophete.de](http://www.prophete.de) | [info@prophete.de](mailto:info@prophete.de)

## Afvoerinstructies



Consumenten zijn wettelijk verplicht om elektrische en elektronische apparatuur aan het einde van de levensduur gescheiden van het huishoudelijk afval af te voeren. Dit waarborgt een milieuvriendelijke en grondstofefficiënte recycling. U kunt dergelijke apparaten inleveren bij inzamelpunten die worden beheerd door openbare afvalbeheerders, of bij inzamelpunten die door fabrikanten of distributeurs zijn ingericht in overeenstemming met de Duitse wet op elektrische en elektronische apparatuur (ElektroG). Het inleveren van oude apparaten is kosteloos. Consumenten hebben tevens de mogelijkheid om een oud apparaat kosteloos in te leveren bij een distributeur die onder de terugnameplicht valt, mits zij een nieuw, gelijkwaardig apparaat aanschaffen met in essentie dezelfde functie. Voordat u het apparaat inlevert, dient u de batterij te verwijderen en deze bij een daarvoor bestemd inzamelpunt af te geven.

Voer de verpakking op een milieuvriendelijke wijze af door de materialen per soort te scheiden en gebruik te maken van de daarvoor bestemde inzamelbakken. Voor informatie over afvoermogelijkheden kunt u contact opnemen met uw lokale gemeente- of stadsbestuur.

## EG-verklaring van overeenstemming



U kunt de EG-verklaring van overeenstemming downloaden op [www.prophete.de](http://www.prophete.de).