

prophete

Instrukcja obsługi Licznik rowerowy (7552)



Informacje o niniejszej instrukcji

- Przed pierwszym użyciem należy uważnie przeczytać niniejszą instrukcję, aby zapoznać się z produktem i uniknąć niewłaściwego użytkownika, które mogłyby prowadzić do uszkodzeń lub wypadków. Należy zwrócić szczególną uwagę na ostrzeżenia dotyczące bezpieczeństwa i zagrożeń.
- Niniejszą instrukcję należy zachować i przekazać nowemu właścicielowi w przypadku sprzedaży lub oddania produktu innej osobie.
- Najnowsza wersja niniejszej instrukcji jest dostępna do pobrania na naszej stronie internetowej.

Ogólne instrukcje bezpieczeństwa

RYZIKO ZWARCIA, POŻARU I WYBUCHU!

- Produkt ten zawiera baterię. Nigdy nie należy wrzucać go do ognia, zanurzać w cieczach, zwierać ani wystawiać na działanie wysokich temperatur lub skrajnie niskiego ciśnienia atmosferycznego.
- W przypadku zauważenia dymu, dziwnych dźwięków, nietypowych zapachów lub nadmiernego nagrzewania się urządzenia, należy natychmiast zaprzestać korzystania z produktu. Nie należy używać produktu, jeśli jest on widocznie uszkodzony lub wadliwy.
- Należy używać wyłącznie oryginalnej baterii dołączanej do zestawu lub baterii tego samego typu.
- W przypadku podejrzenia, że dziecko lub zwierzę połknęło baterię, należy natychmiast zwrócić się o pomoc medyczną. Połknięcie baterii może spowodować poważne oparzenia wewnętrzne lub doprowadzić do śmierci w ciągu 2 godzin.
- Nie należy wprowadzać żadnych modyfikacji w produkcie.
- Produkt ten może być używany przez dzieci w wieku 8 lat i starsze oraz przez osoby o ograniczonych zdolnościach fizycznych, sensorycznych lub umysłowych, pod warunkiem zapewnienia im nadzoru lub przeszkolenia w zakresie bezpiecznego użytkownika.

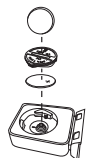
Zawartość opakowania



- Licznik rowerowy
- Uchwyt montażowy z podkładką i czujnikiem
- Magnes na szprycę
- Bateria CR 2016 (3 V)
- Opaski zaciskowe

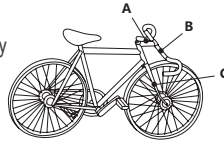
Wkładanie baterii

Pokrywe baterii, znajdującą się na spodzie komputera, można zdjąć za pomocą śrubokręta płaskiego lub monety. Włóż baterię CR2016 biegunem dodatnim (+) skierowanym w stronę pokrywy, a następnie zablokuj ją na miejscu.

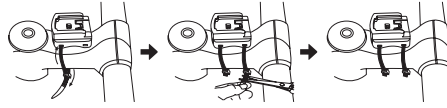


Instalacja

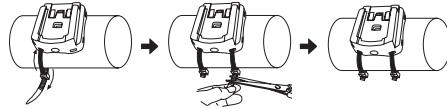
Komputer można zamontować na wsporniku kierownicy lub na kierownicy (Opcja A/B):



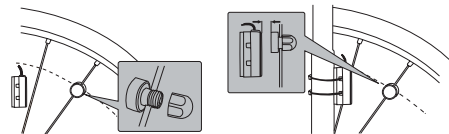
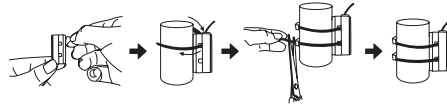
A MONTAŻ NA WSPORNIKU KIEROWNICY



B MONTAŻ NA KIEROWNICY



C MONTAŻ CZUJNIKA I MAGNESU NA SZPRYSZE

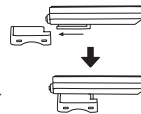


Upewnij się, że odległość między magnese a czujnikiem nie przekracza 5 mm.

Poprowadź przewód czujnika wzdłuż golenia widelca i przymocuj go za pomocą opasek zaciskowych. Upewnij się, że przewód nie koliduje z ruchem przedniego koła.

MONTAŻ LICZNIKA

Przymocuj licznik do podstawki montażowej (patrz rysunek). Aby zweryfikować pomiar prędkości oraz prawidłowe ustawienie czujnika, zakręć przednim kołem, gdy licznik jest włączony i w pełni skonfigurowany. Skoryguj położenie czujnika i magnesu, jeśli sygnał nie jest odbierany lub jest zbyt słaby.



Ustawienia

Po włożeniu baterii do komputera lub ponownej inicjalizacji urządzenia uruchamia się menu ustawień.

W menu ustawień użyj przycisku MODE (1), aby wybrać żadaną wartość lub opcję, a następnie zatwierdź wybór przyciskiem SET (2).



SETTING	
LANGUAGE	Niemiecki / Angielski / Francuski
UNIT	KM (km/h) / MIL (mph)
SET WS	Obwód koła (w mm)
SETODO	Całkowity przebieg
SERVICE	Interwał serwisowy (w km / milach)
SET-KG/LB	Ustawienie jednostki wagi (kg/lb) + Waga rowerzysty
CLOCK	Czas (gg:mm)
YEAR	Bieżący rok (rrr)
MONTH	Bieżący miesiąc (mm)
DAY	Bieżący dzień (dd)
L	Podświetlenie wyświetlacza (LT1 / LT2) LT1 = Sterowane czasowo (WL.) START = Godzina rozpoczęcia podświetlenia END = Godzina zakończenia podświetlenia LT2 = Ręczne

OBLICZANIE OBWODU KOŁA

Średnica koła (mm) × 3,14 = Obwód koła (mm)



Przykład: Średnica koła 686 mm

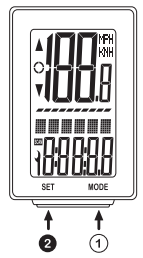
Obliczenie: 686 × 3,14 = 2154,04

Wprowadź do komputera: 2154

Obsługa / Wyświetlacz

Podczas jazdy w górnej części ekranu wyświetlana jest aktualna prędkość. Dwie strzałki ↑ wskazują, czy poruszasz się aktualnie szybciej, czy wolniej od prędkości średniej.

Naciśnij przycisk MODE (1), aby wybrać tryb. Naciśnij i przytrzymaj przycisk SET (2) przez 2 sekundy, aby zresetować dane jazdy lub dostosować ustawienia. (Standard + Expert)



MODE (STANDARD)		PRZYCIISK SET (2 SEK.)
CLOCK	Czas	Ustawienia czasu i podświetlenia
TRIP	Dystans / Licznik trasy	RESET
RIDETM	Czas jazdy	RESET
AVGSPD	Średnia prędkość	RESET
MXSPD	Prędkość maksymalna	RESET
ODO	Całkowity dystans	Menu ustawień
TEMP °C	Temperatura	Ustawienie (°C/°F)

DODAWANIE/USUWANIE TRYBÓW

Możesz dodać poniższe tryby do aktywnych trybów lub je z nich usunąć.

Aby to zrobić, naciśnij przycisk MODE (1) przez 5 sekund, a następnie włącz lub wyłącz żądany tryb za pomocą przycisku MODE (1). Na koniec potwierdź wybór, naciskając przycisk SET (2).

MODE (EXPERT)		PRZYCIISK SET (2 SEK.)
CLOCK	Czas	Ustawienia czasu i podświetlenia
STW	Stoper	RESET Start = Przycisk SET
RIDETM	Czas jazdy	RESET
AVGSPD	Średnia prędkość	RESET
MAXSPD	Prędkość maksymalna	RESET
ODO	Całkowity dystans	Menu ustawień
TOTTIM	Całkowity czas jazdy	Ustawienie (poprzedniego) czasu całkowitego
TEMP °C	Temperatura	Ustawienie (°C/°F)
MNTEMP	Temperatura minimalna	RESET
MXTEMP	Temperatura maksymalna	RESET
CAL	Bieżące zużycie kalorii	RESET
KCAL	Całkowite zużycie kalorii	RESET
FAT	Spalanie tkanki tłuszczowej	RESET
KM +	Docelowy dystans	Ustawienie + / - KM - = Funkcja odliczania
TIME +	Docelowy czas	Ustawienie + / - TIME - = Funkcja odliczania
CO2	Oszczędność CO2	Ustawienie współczynnika emisji CO2
PLAN	Wyświetlanie pozostałego czasu	Ustawienie planowanego dystansu (km)
SCAN	Automatyczne przełączanie trybów	

TRYB SCAN (SCAN)

Po aktywowaniu i wybraniu trybu SCAN (SCAN), wyświetlacz automatycznie przełącza się co 2 sekundy, prezentując kolejno:

Dystans » Czas jazdy » Średnia prędkość

TRYB PLAN

Po wstępnym ustawieniu dystansu komputer na bieżąco oblicza pozostały czas jazdy, dzieląc pozostały dystans przez średnią prędkość; ponowne przeliczenie następuje po zakończeniu trasy. Dane są aktualizowane co 3 sekundy.


Dodatkowo status jest wizualizowany za pomocą 10 pa-

sków na wyświetlaczu: każdy wypełniony pasek odpowiada jednej dziesiątej całkowitego pokonanego dystansu.

TRYB OSZCZĘDNOŚCI CO2


Metoda obliczeniowa:

Oszczędność CO2 = Przebyty dystans x Współczynnik emisji CO2 (oparty na pojeździe silnikowym z silnikiem o pojemności 1,6 l) na kilometr

Współczynnik emisji CO2 można dostosować, naciskając przycisk SET  przez ponad 2 sekundy; wartość domyślna wynosi 159.


Dane dotyczące oszczędności CO2 są zsynchronizowane z danymi dotyczącymi przebytego dystansu. W konsekwencji dane te są resetowane jednocześnie z resetowaniem danych dystansu.

PRZYPOMNIENIE O PRZEGLĄDZIE

Ikona serwisu  przypomina o konieczności przeprowadzenia przeglądu roweru po przebyciu z góry określonego dystansu. Dezaktywuje się ona po zresetowaniu licznika dystansu serwisowego.

PODŚWIETLENIE



LT1 (Czasowe): Podświetlenie włącza się na 2 sekundy każdorazowo po naciśnięciu dowolnego przycisku w dowolnym trybie, w określonym przedziale czasowym.

LT2 (Ręczne): Naciśnij i przytrzymaj przycisk MODE  przez 3 sekundy, aby włączyć lub wyłączyć podświetlenie.

FUNKCJA AUTOMATYCZNEGO WYŁĄCZANIA (AUTO-OFF)

Jeśli przez 5 minut nie zostanie odebrany żaden sygnał, licznik przechodzi w tryb uśpienia. (Aby ponownie go aktywować, wyslij sygnał lub naciśnij dowolny przycisk).

INICJALIZACJA I RESTART LICZNIKA

Aby wykonać tę operację, naciśnij i przytrzymaj jednocześnie przyciski MODE  oraz SET  przez 5 sekund.

Instrukcje dotyczące pielęgnacji i przechowywania

Należy utrzymywać produkt w czystości, aby zapewnić jego bezpieczne i skuteczne użytkowanie. Powierzchnię produktu można czyścić ręcznie przy użyciu wilgotnej ściereczki. Należy stosować wyłącznie bezrozsypalne, niekorozyjne środki czyszczące.

Produkt należy przechowywać w suchym miejscu. Temperatura przechowywania musi mieścić się w dopuszczalnym zakresie temperatur.

Zabezpieczenie przed kradzieżą

Aby zapobiec kradzieży, zalecamy, aby nie pozostawiać komputera bez nadzoru w miejscach publicznych i zabierać go ze sobą.

Rozwiązywanie problemów

BŁĘDY	PROBLEM / ROZWIĄZANIE
BRAK PRĘDKOŚCI/ WARTOŚCI LUB WARTOŚCI NIEPRAWIDŁOWE	Nieprawidłowe ustawienie lub odstęp między magnesem a czujnikiem Nieprawidłowo wprowadzony rozmiar koła Bateria rozładowana / wymień Bateria rozładowana / wymień
OPÓŹNIONA REAKCJA WYŚWIETLACZA	Poza dopuszczalnym zakresem temperatury pracy
BRAK OBRAZU NA WYŚWIETLACZU LUB OBRAZ BARDZO SŁABY	Słaby styk baterii lub rozładowana bateria
CZARNY WYŚWIETLACZ	Zbyt wysoka temperatura
NIEPRAWIDŁOWE ZNAKI	Wyjmij i ponownie włóż baterię (odczekaj 10 sekund)

Tabela języków

DE	EN	FR
DEUT	ENGL	FRANC
SET KM	SET KM	SET KM
RDRGRBS	SET WS	DIMROU
SETGKM	SETODO	SETKMT
SERVIC	SERVIC	SERVIC
SET-KG	SET-KG	SET-KG
SET-LB	SET-LB	SET-LB
UHR	CLOCK	HEURE
JAHR	YEAR	ANNEE
MONAT	MONTH	MOIS
TAG	DAY	JOUR
LT1LT2	LT1LT2	LT1LT2
EIN AUS	ON OFF	MAR ARR
START	START	START
END	END	END
EXPERT	EXPERT	EXPERT
RESET	RESET	RESET
ALLES RESET	ALL RESET	TOUT RESET
STPUHR	STW	CHRONO
TAGKM	TRIP	DISTJ
F-ZEIT	RIDETM	T.PARC
DU-KMH	AVGSPD	VITMOY
MAXKMH	MAXSPD	VITMAX
GES-KM	ODO	DSTTOT
G-ZEIT	TOTTIM	TEMTOT
TEMP°C	TEMP°C	TEMP°C
MNTEMP	MNTEMP	MNTEMP
MXTEMP	MXTEMP	MXTEMP
CAL	CAL	CAL
KCAL	KCAL	KCAL
FETTV	FAT	GRAS
KM+	KM+	KM+
ZEIT+	TIME+	TEMPS+
CO 2	CO 2	CO 2
PLAN	PLAN	PLAN

Tabela obwodów opon

Przeгляд typowych obwodów opon (obwód toczny):

CALE	ETRTO (SZEROKOŚĆ-Ø)	OBWÓD (MM)
20"	40-406	~1540
20"	54-406	~1620
24"	47-507	~1900
26"	37-559	~2030
26"	47-559	~2050
26"	54-559	~2100
27,5"	54-584	~2195
27,5"	60-584	~2240
28"	23-622	~2125
28"	25-622	~2135
28"	28-622	~2150
28"	32-622	~2170
28"	37-622	~2200
28"	40-622	~2220
28"	47-622	~2250
29"	54-622	~2310
29"	60-622	~2340

Wartości mogą się różnić w zależności od typu opony, ciśnienia w oponie oraz wzoru bieżnika.

Dane techniczne

MODEL	Licznik rowerowy Prophete (7552)
AKUMULATOR	CR 2016 (3 V)
DOPUSZCZALNA TEMPERATURA PRACY	0-50 °C (32-122 °F)
DOPUSZCZALNA TEMPERATURA PRZECHODZENIA	-10-60 °C (14-140 °F)

Informacje o gwarancji

Na niniejszy produkt udzielamy ustawowej gwarancji. Okres ochrony gwarancyjnej rozpoczyna się w dniu zakupu (zgodnie z datą wskazaną na paragonie lub dowodzie zakupu). W okresie gwarancyjnym reklamacje dotyczące wadliwych produktów można zgłaszać u sprzedawcy lub pod wskazanym adresem serwisu. W tym czasie wszelkie wady wynikające z usterek materiałowych lub funkcjonalnych zostaną usunięte bezpłatnie. Gwarancją nie są objęte: naturalne zużycie produktu, a także uszkodzenia powstałe w wyniku wypadków, niewłaściwego użytkowania, upadków/uderzeń lub modyfikacji dokonanych w produkcie.

Kontakt / Adres serwisu

Prophete In Moving GmbH
Lindenstr. 50 | D-33378 Rheda-Wiedenbrück
www.prophete.de | info@prophete.de

Instrukcje dotyczące utylizacji



Konsumenci są prawnie zobowiązani do oddzielnego utylizowania sprzętu elektrycznego i elektronicznego – niezależnie od odpadów domowych – po zakończeniu jego okresu użytkowania. Zapewnia to przyjazny dla środowiska i oszczędny pod względem zasobów proces recyklingu. Urządzenia te można oddawać w punktach zbiórki prowadzonych przez publiczne podmioty odpowiedzialne za gospodarkę odpadami, a także w punktach zbiórki utworzonych przez producentów lub dystrybutorów, zgodnie z niemiecką ustawą o sprzęcie elektrycznym i elektronicznym (ElektroG). Oddawanie zużytych urządzeń jest bezpłatne. Konsumenci mają również możliwość bezpłatnego oddania starego urządzenia u dystrybutora podlegającego obowiązkowi odbioru, pod warunkiem zakupu nowego, równoważnego urządzenia o zasadniczo tej samej funkcji. Przed oddaniem urządzenia prosimy o wyjęcie baterii i przekazanie jej do wyznaczonego punktu utylizacji.

Opakowania prosimy utylizować w sposób przyjazny dla środowiska, segregując materiały według ich rodzaju i korzystając z przeznaczonych do tego pojemników. Informacje na temat dostępnych opcji utylizacji można uzyskać w lokalnym urzędzie gminy lub miasta.

Deklaracja zgodności WE



Deklarację zgodności WE można pobrać ze strony www.prophete.de.