

prophete

Uporabniški priročnik Kolesarski računalnik (7552)



O tem priročniku

- Pred prvo uporabo natančno preberite ta priročnik, da se seznanite z izdelkom in se izognete zlorabi, ki bi lahko povzročila škodo ali nesreče. Posebno pozornost posvetite varnostnim opozorilom in opozorilom o nevarnostih.
- Ta priročnik shranite in ga posredujte naprej, če izdelek prodate ali podarite.
- Najnovejša različica tega priročnika je na voljo za prenos z naše spletne strani.

Splošna varnostna navodila

NEVARNOST KRATKEGA STIKA, POŽARA IN EKSPLOZIJE!

- Ta izdelek vsebuje baterijo. Nikoli ga ne mečite v ogenj, ne potaplajte v tekočine, ne povzročajte kratkega stika in ne izpostavljajte visokim temperaturam ali izjemno nizkemu zračnemu tlaku.
- Če opazite dim, nenavadne zvoke, vonjave ali vročino, izdelek takoj prenehajte uporabljati. Ne uporabljajte ga, če je vidno poškodovan ali okvarjen.
- Uporabljajte samo originalno priloženo baterijo ali baterije iste vrste.
- Če sumite, da je otrok ali hišni ljubljencek pogoltnil baterijo, nemudoma poiščite zdravniško pomoč. Zaužitje lahko povzroči hude notranje opekline ali je smrtno nevarno v 2 urah.
- Izdelka ne spreminjajte.
- Ta izdelek lahko uporabljajo otroci, stari 8 let in več, ter osebe z zmanjšanimi telesnimi, senzoričnimi ali duševnimi sposobnostmi, če so pod nadzorom ali če so prejeli navodila o varni uporabi izdelka.

Vsebina paketa



- Kolesarski računalnik
- Montažna podlaga z blazino in senzorjem
- Magnet za napere
- Baterija CR 2016 (3 V)
- Kabelski snop

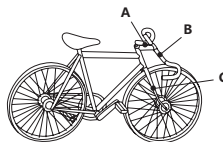
Vstavljanje baterije

Pokrov baterije na spodnji strani računalnika lahko odstranite z ravnim izvijačem ali kovanecem. Vstavite baterijo CR2016 s pozitivno (+) stranjo obrnjeno proti pokrovu in jo nato potisnite na svoje mesto.

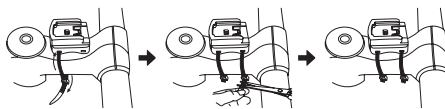


Namestitev

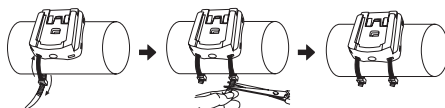
Računalnik lahko namestite na krmilo ali na krmilo (možnost A/B):



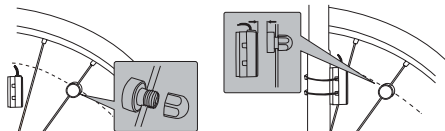
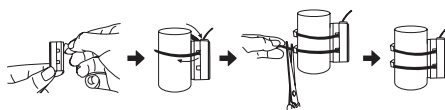
A NOSILEC ZA KRMILO



B NOSILEC ZA KRMILO



C NOSILEC ZA SENZOR IN MAGNET NA NAPERO

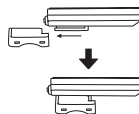


Prepričajte se, da razdalja med magnetom in senzorjem ni večja od 5 mm.

Kabel senzora napeljite vzdolž vilic in ga pritrдите s kabelskimi vezicami. Pazite, da kabel ne ovira gibanja sprednjega kolesa.

NAMESTITEV RAČUNALNIKA

Računalnik pritrđite na montažno nogo (glejte sliko). Za preverjanje meritve hitrosti in poravnave senzorja zavrtite sprednje kolo, medtem ko je računalnik vklopljen in popolnoma konfiguriran. Če ne prejimate signala – ali pa je signal le šibek – prilagodite položaj senzorja in magnetna.



Nastavitve

Po vstavitvi baterije v računalnik ali po ponovni inicializaciji računalnika se odpre meni z nastavitvami.

V nastavitvah z gumbom MODE (1) izberite želeno vrednost ali možnost in potrdite z gumbom SET (2).



NASTAVITEV

NASTAVITEV	
LANGUAGE	Nemščina / Angleščina / Francoščina
UNIT	KM (km/h) / MIL (mph)
SET WS	Obseg kolesa (v mm)
SETODO	Skupni odčitek števca kilometrov
SERVICE	Interval vzdrževanja (v km / miljah)
SET-KG/-LB	Nastavitev enote teže (kg/lb) + Teža voznika
CLOCK	Ura (hh:mm)
YEAR	Trenutno leto (IIII)
MONTH	Trenutni mesec (mm)
DAY	Trenutni dan (dd)
L	Osvetlitev zaslona (LT1 / LT2) LT1 = Casovno krmiljeno (VKLOP) START = Cas začetka osvetlitve ozadja END = Cas konca osvetlitve ozadja LT2 = Ročno

IZRAČUN OBSEGA KOLES



Premer kolesa (mm) × 3,14 = Obseg kolesa (mm)

Primer: Premer kolesa 686 mm

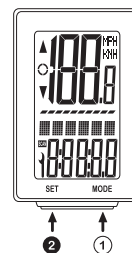
Izračun: 686 × 3,14 = 2154,04

V računalnik vnesite: 2154

Upravljanje/Prikaz

Med vožnjo je vaša trenutna hitrost prikazana na vrhu zaslona. Dve puščici označujeta, ali trenutno potujete hitreje ali počasneje od vaše povprečne hitrosti.

Pritisnite gumb MODE (1), da izberete način. Pritisnite in držite gumb SET (2) 2 sekundi, da ponastavite podatke o vožnji ali prilagodite nastavitve. (Standardno + Napredno)



NAČIN (STANDARDNI)		GUMB NASTAVI (2 SEK)
CLOCK	Čas	Nastavite čas in osvetlitev ozadja
TRIP	Razdalja/Števec kilometrov	PONASTAVITEV
RIDETM	Čas vožnje	PONASTAVITEV
AVGSPD	Povprečna hitrost	PONASTAVITEV
MXSPD	Največja hitrost	Meni z nastavitvami
ODO	Skupaj kilometrov	Nastavitev (°C/°F)
TEMP °C	Temperatura	Nastavitev (°C/°F)

DODAJ/ODSTRANITEV NAČINOV

Spodaj navedene načine lahko dodate ali odstranite iz aktivnih načinov.

To storite tako, da 5 sekund pritisnete gumb MODE (1), nato pa z gumbom MODE (1) vklopite ali izklopite želeni način. Na koncu pritisnete gumb SET (2), da potrdite svojo izbiro.

NAČIN (STROKOVNJAK)		GUMB SET (2 SEK)
CLOCK	Čas	Nastavite časa in osvetlitve ozadja
STW	Štoparica	PONASTAVITEV Začetek = gumb SET
RIDETM	Čas vožnje	PONASTAVITEV
AVGSPD	Povprečna hitrost	PONASTAVITEV
MAXSPD	Najvišja hitrost	PONASTAVITEV
ODO	Skupna razdalja	Meni z nastavitvami
TOTTIM	Skupni čas vožnje	Nastavite (prejšnji) skupni čas
TEMP °C	Temperatura	Nastavite (°C/°F)
MNTEMP	Najnižja temperatura	PONASTAVITEV
MXTEMP	Najvišja temperatura	PONASTAVITEV
CAL	Trenutna poraba kalorij	PONASTAVITEV
KCAL	Skupna poraba kalorij	PONASTAVITEV
FAT	Kuhanje maščob	PONASTAVITEV
KM +	Ciljna razdalja	Nastavite + / - KM - = Funkcija odštevanja
TIME +	Ciljni čas	Nastavite + / - ČAS - = Funkcija odštevanja
CO2	Prihranek CO2	Nastavite koeficient emisije CO2
PLAN	Prikaz preostalega časa	Nastavite načrtovano razdaljo (km)
SCAN	Samodejno preklapljanje med načini	

NAČIN SKENIRANJA (SCAN)

Ko je način SKENIRANJA (SCAN) aktivan in izbran, se prikaz samodejno preklaplja vsaki 2 sekundi:

Razdalja » Čas potovanja » Povprečna hitrost

NAČIN NAČRTOVANJA

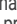
Po nastavitvi razdalje računalnik neprekinjeno izračunava preostali čas potovanja tako, da preostalo razdaljo deli s povprečno hitrostjo; ponovni izračun se izvede po končani poti. Podatki se posodablajo vsake 3 sekunde.

Poleg tega je stanje prikazano v 10 stolpcih na zaslonu: vsak zapolnjen stolpec predstavlja desetino skupne prevožene razdalje.

NAČIN VARČEVANJA Z EMISIJAMI CO₂


Metoda izračuna:

Prihranek CO₂ = Prevožena razdalja × koeficient emisij CO₂ (na podlagi vozila z 1,6-litrskim motorjem) na kilometer

Koeficient emisij CO₂ lahko nastavite s pritiskom na gumb SET  za več kot 2 sekundi; privzeta vrednost je 159.

Podatki o prihranku CO₂ se sinhronizirajo s podatki o prevoženi razdalji. Posledično se ti podatki ponastavijo hkrati s podatki o prevoženi razdalji.

OPOMNIK ZA VZDRŽEVANJE

Ikona za vzdrževanje  vas opomni, da morate po prevoženi vnaprej določeni razdalji opraviti vzdrževanje kolesa. Deaktivirana bo po ponastavitvi vzdrževalne razdalje.

OSVETLITEV OZADJA



LT1 (Časovno omejeno): Osvetlitev ozadja se vklopi za 2 sekundi vsakič, ko v določenem časovnem obdobju v kateri koli načinu pritisnete gumb.

LT2 (Ročno): Pritisnite in držite gumb MODE  3 sekunde, da vklopite ali izklopite osvetlitev ozadja.

FUNKCIJA SAMODEJNEGA IZKLOPLJENJA

Ak sa 5 minut neprijme žiadny signál, počítač prejde do režimu spánku. (Reaktivácia signálom alebo stlačením tlačidla.)

PONOVNI ZAGON RAČUNALNIKA

To storite tako, da 5 sekund pridržite gumba MODE  in SET .

Navodila za nego in shranjevanje

Za varno in učinkovito uporabo izdelke ohranjajte čiste. Površino izdelka lahko očistite ročno z vlažno krpo. Uporabljajte samo čistila brez topil in nekorozivna čistila.

Izdelek shranjujte na suhem mestu. Temperatura shranjevanja mora ostati znotraj dovoljenega temperaturnega območja shranjevanja.

Preprečevanje kraje

Da bi preprečili krajo, priporočamo, da računalnika ne puščate brez nadzora na javnih mestih in ga vzamete s seboj.

Odpravljanje težav

NAPAKE	TEŽAVA/REŠITEV
NI ALI NAPAČNE HITROSTI/ VREDNOSTI	Napačna poravnava ali razmik magnetna/senzorja
	Napačno vnesena velikost kolesa Baterija je skoraj prazna/zamenjajte jo Baterija je skoraj prazna/zamenjajte jo
POČASEN ODZIV ZASLONA	Zunaj delovnega temperaturnega območja
NI ALI ŠIBEK IZHOD ZASLONA	Slab stik baterije ali je baterija skoraj prazna
ČRN ZASLON	Temperatura je previsoka
NEPRAVILNI ZNAKI	Odstranite in ponovno vstavite baterijo (počakajte 10 sekund)

Jezikovna tabela

DE	EN	FR
DEUT	ENGL	FRANC
SET KM	SET KM	SET KM
RDGRBS	SET WS	DIMROU
SETGKM	SETODO	SETKMT
SERVIC	SERVIC	SERVIC
SET-KG	SET-KG	SET-KG
SET-LB	SET-LB	SET-LB
UHR	CLOCK	HEURE
JAHR	YEAR	ANNEE
MONAT	MONTH	MOIS
TAG	DAY	JOUR
LT1LT2	LT1LT2	LT1LT2
EIN AUS	ON OFF	MAR ARR
START	START	START
END	END	END
EXPERT	EXPERT	EXPERT
RESET	RESET	RESET
ALLES RESET	ALL RESET	TOUT RESET
STPUHR	STW	CHRONO
TAGKM	TRIP	DISTJ
F-ZEIT	RIDETM	T.PARC
DU-KMH	AVGSPD	VITMOY
MAXKMH	MAXSPD	VITMAX
GES-KM	ODO	DSTTOT
G-ZEIT	TOTTIM	TEMTOT
TEMP°C	TEMP°C	TEMP°C
MNTEMP	MNTEMP	MNTEMP
MXTEMP	MXTEMP	MXTEMP
CAL	CAL	CAL
KCAL	KCAL	KCAL
FETTV	FAT	GRAS
KM+	KM+	KM+
ZEIT+	TIME+	TEMPS+
CO 2	CO 2	CO 2
PLAN	PLAN	PLAN

Tabela obsegov pnevmatik

Pregled običajnih obsegov pnevmatik (kotalni obseg):

PALCI	ETRTO (ŠIRINA-Ø)	OBSEG (MM)
20"	40-406	~1540
20"	54-406	~1620
24"	47-507	~1900
26"	37-559	~2030
26"	47-559	~2050
26"	54-559	~2100
27,5"	54-584	~2195
27,5"	60-584	~2240
28"	23-622	~2125
28"	25-622	~2135
28"	28-622	~2150
28"	32-622	~2170
28"	37-622	~2200
28"	40-622	~2220
28"	47-622	~2250
29"	54-622	~2310
29"	60-622	~2340

Vrednosti se lahko razlikujejo glede na vrsto pnevmatike, tlak v pnevmatikah in vzorec tekalne plasti.

Tehnični podatki

MODEL	Kolesarski računalnik Prophete (7552)
BATERIJA	CR 2016 (3V)
DOVOLJENA DELOVNA TEMPERATURA	0-50 °C (32-122 °F)
DOVOLJENA TEMPERATURA SHRANJEVANJA	-10-60 °C (14-140 °F)

Informacije o garanciji

Za ta izdelek nudimo zakonsko garancijo. Ta garancija začne veljati z datumom nakupa (kot je navedeno na računu ali dokazilu o nakupu). V garancijskem roku lahko okvarjene izdelke reklamirate pri prodajalcu ali na navedenem servisnem naslovu. V tem roku bodo vse napake, ki jih povzročijo materialne ali funkcionalne napake, brezplačno popravljene. To kritje izključuje normalno obrabo, kot tudi škodo, ki jo povzročijo nesreče, napačna uporaba, padci/udarci ali spremembe izdelka.

Kontaktne/servisni naslov

Prophete In Moving GmbH
Lindenstr. 50 | D-33378 Rheda-Wiedenbrück

www.prophete.de | info@prophete.de

Navodila za odstranjevanje



Potrošniki so zakonsko dolžni električno in elektronsko opremo ob koncu njene življenjske dobe odvresti ločeno od gospodinjskih odpadkov. To zagotavlja okolju prijazno recikliranje. Takšno opremo lahko oddate na zbirnih mestih, ki jih upravljajo javni organi za ravnanje z odpadki, ali na zbirnih mestih, ki jih v skladu z nemškimi zakonom o električni in elektronski opremi (ElektroG) določijo proizvajalci ali distributerji. Vračilo stare opreme je brezplačno. Potrošniki imajo tudi možnost, da staro opremo brezplačno oddajo distributerju, ki je dolžan prevzeti vračilo, če kupijo novo, enakovredno napravo z bistveno enako funkcijo. Preden napravo oddate, odstranite baterijo in jo oddajte na za to določenem mestu za odstranjevanje odpadkov.

Embalaza odvrzite na okolju prijazen način, materiale razvrstite po vrsti in uporabite za to namenjene zbirne posode. Za informacije o možnostih odstranjevanja se obrnite na lokalno občinsko ali mestno upravo.

Izjava ES o skladnosti



Izjavo ES o skladnosti lahko prenesete s spletne strani www.prophete.de.