

prophete

Manuale d'uso

Computer per bicicletta (7552)



Note sulle presenti istruzioni

- Prima di utilizzare il prodotto per la prima volta, leggere attentamente le istruzioni. Questo vi aiuterà a familiarizzare più rapidamente con esso ed evitare errori di utilizzo che potrebbero causare danni o incidenti. Prestare particolare attenzione alle avvertenze di sicurezza e di pericolo.
- Conservare queste istruzioni e allegarle a ogni acquisto o vendita del prodotto.
- È possibile scaricare la versione più recente di queste istruzioni dal nostro sito web.

Istruzioni generali di sicurezza

PERICOLO DI CORTOCIRCUITO, INCENDIO ED ESPLOSIONE!

- Questo prodotto contiene una batteria. Pertanto, non gettarlo mai nel fuoco, immergerlo in liquidi, cortocircuitarlo o esporlo ad alte temperature o a pressioni atmosferiche estremamente basse.
- Se si nota fumo, rumori insoliti, odori o calore, interrompere l'uso del prodotto. Non utilizzarlo se è palesemente difettoso o danneggiato.
- Utilizzare solo la batteria originale fornita con questo prodotto o batterie dello stesso tipo.
- Se si sospetta che un bambino o un animale domestico possa aver ingerito una batteria, consultare immediatamente un medico. L'ingestione di una batteria può causare gravi ustioni interne o la morte entro 2 ore.
- Non modificare il prodotto.
- Questo prodotto può essere utilizzato da bambini di età pari o superiore a 8 anni, nonché da persone con capacità fisiche, sensoriali o mentali ridotte o prive di esperienza e conoscenza, se supervisionate o istruite sull'uso sicuro del dispositivo e se ne comprendono i rischi.

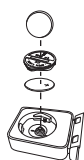
Contenuto della confezione



- Ciclocomputer
- Supporto di fissaggio con cuscinetto e sensore
- Magnete per raggio
- Batteria CR 2016 (3V)
- Fascette fermacavo

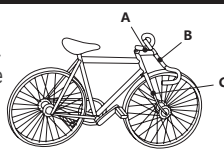
Inserimento della batteria

Il coperchio della batteria, situato nella parte inferiore del computer, può essere rimosso utilizzando un cacciavite a taglio o una moneta. Inserire una batteria CR2016 con il polo positivo (+) rivolto verso il coperchio, quindi bloccarla in posizione.

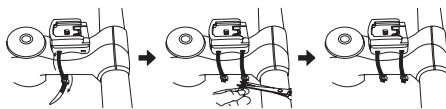


Assemblea

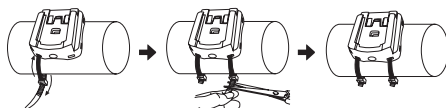
È possibile installare il ciclocomputer sull'attacco manubrio o sul manubrio (Opzione A/B):



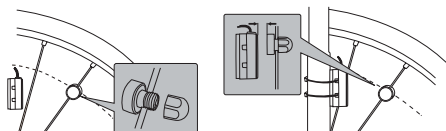
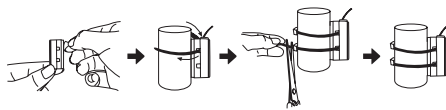
A MONTAGGIO SULL'ATTACCO MANUBRIO



B MONTAGGIO SUL MANUBRIO



C MONTAGGIO DEL SENSORE E DEL MAGNETE PER I RAGGI

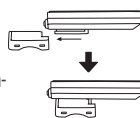


Assicurarsi che la distanza tra il magnete e il sensore non superi i 5 mm.

Far passare il cavo del sensore lungo lo stelo della forcella e fissarlo utilizzando le fascette in dotazione. Assicurarsi che il cavo non interferisca con il movimento della ruota anteriore.

INSTALLAZIONE DEL COMPUTER

Fissare il computer al supporto di montaggio (vedi illustrazione). Per verificare la misurazione della velocità e l'allineamento del sensore, far girare la ruota anteriore mentre il computer è acceso e completamente configurato. Regolare la posizione del sensore e del magnete qualora non venga ricevuto alcun segnale – o ne venga ricevuto uno debole.



Impostazioni

Quando si inserisce la batteria nel computer o si riavvia il computer, si apre il menu delle impostazioni.

Nelle impostazioni, utilizzare il pulsante MODE (1) per selezionare il valore o l'opzione desiderata e confermare con il pulsante SET (2).



ATTEGGIAMENTO

LINGUA	Tedesco / Inglese / Francese
UNITÀ	KM (km/h) / MIL (mph)
SET WS	Circonferenza ruota in mm
SETODO	Letture totale del contachilometri
SERVICE	Intervallo di manutenzione in km / miglia
SET-KG/-LB	Impostazione unità di peso (kg/lb) + peso del ciclista
CLOCK	Ora (hh:mm)
YEAR	Anno corrente (aaaa)
MONTH	Mese corrente (mm)
DAY	Giorno corrente (gg)
L	Retroilluminazione display (LT1 / LT2) LT1 = A tempo (ON) START = Orario di inizio retroilluminazione END = Orario di fine retroilluminazione LT2 = Manuale

CALCOLA LA CIRCONFERENZA DELLA RUOTA

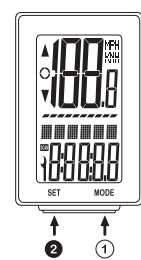
Diametro della ruota (mm) × 3,14 =
Circonferenza della ruota (mm)



Esempio: Diametro ruota 686 mm
Calcolo: 686 × 3,14 = 2154,04
Inserimento nel computer: 2154

Funzionamento/Display

La velocità attuale viene visualizzata nella sezione superiore dello schermo durante la marcia. Le due frecce indicano se si sta procedendo a una velocità superiore o inferiore rispetto alla velocità media.



Premere il pulsante MODE (1) per selezionare una modalità. Tenendo premuto il pulsante SET (2) per 2 secondi, è possibile reimpostare i dati di marcia o modificare le impostazioni. (Standard + Expert)

MODALITÀ (STANDARD)		PULSANTE SET (2 SEC)
OROLOGIO	Ora	Impostazioni ora e retroilluminazione
DISTANZA PARZIALE	Distanza / Contachilometri parziale	RESET
TEMPO DI PERCORRENZA	Tempo di percorrenza	RESET
VELOCITÀ MEDIA	Velocità media	RESET
VELOCITÀ MASSIMA	Velocità massima	RESET
DISTANZA TOTALE	Contachilometri totale	Menu impostazioni
TEMP. °C	Temperatura	Impostazione (°C/°F)

AGGIUNGI/RIMUOVI MODALITÀ

È possibile aggiungere o rimuovere le modalità elencate di seguito dalle modalità attive.

Per farlo, tieni premuto il pulsante MODE (1) per 5 secondi, quindi attiva o disattiva la modalità desiderata utilizzando il pulsante MODE (1). Infine, conferma la selezione premendo il pulsante SET (2).

MODALITÀ (ESPERTO)		PULSANTE SET (2 SEC)
CLOCK	Ora	Impostazioni ora e retroilluminazione
STW	Cronometro	RESET Avvio = Tasto SET (2)
RIDETM	Tempo di pedalata	RESET
AVGSPD	Velocità media	RESET
MAXSPD	Velocità massima	RESET
ODO	Distanza totale	Menu Impostazioni
TOTTIM	Tempo totale di pedalata	Imposta tempo totale (precedente)
TEMP°C	Temperatura	Impostazione unità di temperatura (°C/°F)
MNTEMP	Temperatura minima	RESET
MXTEMP	Temperatura massima	RESET
CAL	Consumo calorico attuale	RESET
KCAL	Consumo calorico totale	RESET
FAT	Consumo di grassi	RESET
KM +	Distanza obiettivo	Imposta + / - "KM -" = Funzione conto alla rovescia
TIME +	Tempo obiettivo	Imposta + / - "TIME -" = Funzione conto alla rovescia
CO2	Risparmio di CO2	Imposta coefficiente di emissione CO2
PLAN	Visualizzazione tempo residuo	Imposta distanza prevista (km)
SCAN	Commutazione modalità automatica	

MODALITÀ SCAN (SCAN)

Con la modalità SCAN (SCAN) attivata e selezionata, il display commuta automaticamente ogni 2 secondi:

Distanza » Tempo di percorrenza » Velocità media

MODALITÀ PIANIFICAZIONE

Una volta preimpostata una distanza, il computer calcola continuamente il tempo di percorrenza residuo dividendo

la distanza rimanente per la velocità media; un ricalcolo viene effettuato al completamento del percorso. I dati vengono aggiornati ogni 3 secondi.

Inoltre, lo stato viene visualizzato tramite 10 barre sul display: ogni barra piena rappresenta un decimo della distanza totale percorsa.

MODUS CO2-EINSPARUNG

Metodo di calcolo:

Risparmio di CO2 = Distanza percorsa × Coefficiente di emissione di CO2 (basato su un veicolo a motore con cilindrata di 1,6 L) per chilometro.

Il coefficiente di emissione di CO2 può essere regolato tenendo premuto il pulsante SET **2** per più di 2 secondi; il valore predefinito è 159.

I dati relativi al risparmio di CO2 sono sincronizzati con i dati della distanza percorsa. Di conseguenza, tali dati vengono azzerati contemporaneamente all'azzeramento dei dati relativi alla distanza.

PROMEMORIA MANUTENZIONE 1

L'icona della manutenzione **1** ricorda di effettuare la manutenzione della bicicletta dopo aver percorso una distanza predefinita. Si disattiva una volta azzerata la distanza di manutenzione.

RETROILLUMINAZIONE

LT1 (Temporizzata): La retroilluminazione si accende per 2 secondi ogni volta che viene premuto un pulsante, in qualsiasi modalità e all'interno del periodo di tempo specificato.

LT2 (Manuale): Premere il pulsante MODE **1** per 3 secondi per attivare o disattivare la retroilluminazione.

FUNZIONE DI SPEGNIMENTO AUTOMATICO

Se non viene ricevuto alcun segnale per 5 minuti, il computer entra in modalità di sospensione. (Per riattivarlo, è possibile utilizzare un segnale o premere un pulsante.)

RIAVVIO DELL'INIZIALIZZAZIONE DEL COMPUTER

Per eseguire questa operazione, tenere premuti i pulsanti MODE **1** e SET **2** per 5 secondi.

Istruzioni per la cura e la conservazione

Mantenere il prodotto pulito per garantirne un utilizzo sicuro ed efficace. È possibile pulire la superficie del prodotto a mano utilizzando un panno umido. Utilizzare esclusivamente detergenti privi di solventi e non corrosivi.

Conservare il prodotto in un luogo asciutto. La temperatura di conservazione deve rientrare nell'intervallo di temperatura consentito.

Prevenzione dei furti

Per prevenire i furti, si raccomanda di non lasciare il computer incustodito in luoghi pubblici e di portarlo sempre con sé.

Risoluzione dei problemi

ERRORI	PROBLEMA/SOLUZIONE
VELOCITÀ / VALORI ASSENTI O ERRATI	Allineamento/distanza errati tra magneti e sensore
	Inserimento errato delle dimensioni della ruota
	Batteria scarica/da sostituire
RISPOSTA LENTA DEL DISPLAY	Al di fuori dell'intervallo di temperatura operativa consentito
VISUALIZZAZIONE ASSENTE O DEBOLE	Cattivo contatto della batteria o batteria scarica
DISPLAY NERO	Temperatura troppo elevata
CARATTERI IRREGOLARI	Rimuovere e reinserire la batteria (10 sec.)

Tavolo linguistico

DE	EN	FR
DEUT	ENGL	FRANC
SET KM	SET KM	SET KM
RDGRBS	SET WS	DIMROU
SETGKM	SETODO	SETKMT
SERVIC	SERVIC	SERVIC
SET-KG	SET-KG	SET-KG
SET-LB	SET-LB	SET-LB
UHR	CLOCK	HEURE
JAHR	YEAR	ANNEE
MONAT	MONTH	MOIS
TAG	DAY	JOUR
LT1LT2	LT1LT2	LT1LT2
EIN AUS	ON OFF	MAR ARR
START	START	START
END	END	END
EXPERT	EXPERT	EXPERT
RESET	RESET	RESET
ALLES RESET	ALL RESET	TOUT RESET
STPUHR	STW	CHRONO
TAGKM	TRIP	DISTJ
F-ZEIT	RIDETM	T.PARC
DU-KMH	AVGSPD	VITMOY
MAXKMH	MAXSPD	VITMAX
GES-KM	ODO	DSTTOT
G-ZEIT	TOTTIM	TEMTOT
TEMP°C	TEMP°C	TEMP°C
MNTEMP	MNTEMP	MNTEMP
MXTEMP	MXTEMP	MXTEMP
CAL	CAL	CAL
KCAL	KCAL	KCAL
FETTV	FAT	GRAS
KM+	KM+	KM+
ZEIT+	TIME+	TEMPS+
CO 2	CO 2	CO 2
PLAN	PLAN	PLAN

Tabella delle circonferenze degli pneumatici

Panoramica delle circonferenze comuni degli pneumatici (circonferenza di rotolamento):

POLLICI	ETRTO (LARGHEZZA Ø)	CIRCONFERENZA (MM)
20"	40-406	~1540
20"	54-406	~1620
24"	47-507	~1900
26"	37-559	~2030
26"	47-559	~2050
26"	54-559	~2100
27,5"	54-584	~2195
27,5"	60-584	~2240
28"	23-622	~2125
28"	25-622	~2135
28"	28-622	~2150
28"	32-622	~2170
28"	37-622	~2200
28"	40-622	~2220
28"	47-622	~2250
29"	54-622	~2310
29"	60-622	~2340

I valori possono variare in base al tipo di pneumatico, alla pressione e al disegno del battistrada.

Dati tecnici

MODELLO	Prophete Fahrradcomputer (7552)
BATTERIA	CR 2016 (3V)
TEMPERATURA DI ESERCIZIO CONSENTITA	0~50 °C (32~122°F)
TEMPERATURA DI STOC-CAGGIO CONSENTITA	-10~60 °C (14~140°F)

Informazioni sulla garanzia

Forniamo la copertura di garanzia legale per questo articolo. Tale copertura ha inizio dalla data di acquisto (come indicato sulla ricevuta o sulla prova d'acquisto). Durante il periodo di garanzia, i prodotti difettosi possono essere oggetto di reclamo presso il venditore o all'indirizzo del servizio di assistenza designato. In questo periodo, tutti i difetti imputabili a vizi di materiale o a malfunzionamenti saranno riparati gratuitamente. Sono esclusi da tale copertura la normale usura, nonché i danni derivanti da incidenti, uso improprio, cadute o urti, o da modifiche apportate al prodotto. La riparazione o la sostituzione del prodotto non dà inizio a un nuovo periodo di garanzia.

Contatti / Indirizzo di servizio

Prophete In Moving GmbH
Lindenstr. 50 | D-33378 Rheda-Wiedenbrück
www.prophete.de | info@prophete.de

Istruzioni per lo smaltimento



I consumatori sono legalmente tenuti a smaltire le apparecchiature elettriche ed elettroniche separatamente dai rifiuti domestici al termine del loro ciclo di vita. Ciò garantisce un riciclo ecologicamente sostenibile ed efficiente nell'uso delle risorse. È possibile consegnare tali dispositivi presso i punti di raccolta gestiti dalle autorità pubbliche preposte alla gestione dei rifiuti, oppure presso i punti di raccolta istituiti da produttori o distributori in conformità con la Legge tedesca sulle apparecchiature elettriche ed elettroniche (ElektroG). La consegna dei vecchi dispositivi è gratuita. I consumatori hanno inoltre la possibilità di restituire gratuitamente un vecchio dispositivo a un distributore soggetto agli obblighi di ritiro, a condizione che acquistino un nuovo dispositivo equivalente, con funzioni sostanzialmente identiche. Prima di consegnare il dispositivo, si prega di rimuovere la batteria e di depositarla presso un apposito punto di smaltimento.

Si prega di smaltire l'imballaggio in modo ecologicamente corretto, separando i materiali per tipologia e utilizzando gli appositi contenitori per la raccolta differenziata. Per informazioni sulle opzioni di smaltimento, si prega di contattare l'amministrazione comunale o cittadina locale.

Dichiarazione di conformità CE



La Dichiarazione di conformità CE può essere scaricata all'indirizzo www.prophete.de.